

QUIÉNES SOMOS

y qué hacemos en el Conafe

MANUAL PARA EL FACILITADOR

2009-2010

Alonso Lujambio Irazábal
Secretario de Educación Pública

Arturo Sáenz Ferral
Director General

Lizbeth Camacho González
Directora de Educación Comunitaria

Rodolfo Guzmán García
Director de Medios y Publicaciones

*Quiénes somos y qué hacemos en el Conafe.
Manual para el facilitador*

Coordinación:
César Vázquez Jiménez

Compiladores:
Aline Vianney Aguilar Pereyra
Alejandra Granados Paredes
Gabriela Escobedo Palma
Juana Hortencia Lara García

Revisión técnica:
Alejandra Granados Paredes
Patricia Sanchezllanes Santacruz
Renato Martínez Izaguirre

Colaboración para el tema “Elaboración del diagnóstico comunitario”:
Rocío M. Casariego Vázquez
Rafael Rendón Padilla

Diseño: Cristina García

Primera edición: 2005
Primera reimpresión: 2005
Segunda edición: 2007

D.R. © CONSEJO NACIONAL DE FOMENTO EDUCATIVO
Río Elba 20, col. Cuauhtémoc
CP 06500, México, D.F.
www.conafe.edu.mx

IMPRESO EN MÉXICO

Índice

Presentación.	5
Mapa curricular del curso de formación.	6
Iniciamos la formación.	7
Introducción al curso de formación.	7
Contenido 1.1 Lo que espero de la formación.	7
Contenido 1.2 Contenido de la formación.	8
Bloque 1. La educación comunitaria.	10
Tema 1. La misión educativa del Conafe.	10
Contenido 1.1 Misión y objetivos estratégicos del Conafe	10
Contenido 1.2 Conoce los programas del Conafe.	11
Contenido 1.3 Los programas del Conafe y el perfil de egreso	14
Tema 2. El instructor y la comunidad.	14
2.1 Relación del instructor con la comunidad.	15
2.2 Funciones, derechos y obligaciones del instructor.	17
Tema 3. ¿Qué es la educación comunitaria?	17
3.1 Descubriendo la educación comunitaria.	18
3.2 Juguemos a “La oca comunitaria”.	19
3.3 El Diario de campo de la comunidad: una herramienta de la educación comunitaria.	20
3.4 Elaboración del diagnóstico comunitario.	22

Presentación

Te damos de nuevo la bienvenida al Consejo Nacional de Fomento Educativo. Nos entusiasma que hayas decidido vivir la experiencia de formar a otras personas, lo cual refleja tu interés y compromiso de contribuir a la noble tarea que tenemos como institución.

Te seleccionamos para ser facilitador del curso porque consideramos que has demostrado un alto rendimiento, y confiamos en que podrás contribuir con tu valiosa experiencia.

Este libro, que será tu guía de trabajo, forma parte de la serie Dialogar y Descubrir para Transformar; es un material introductorio en el que encontrarás una serie de orientaciones, ejercicios y actividades cuya finalidad es que cada participante conozca al Conafe como institución e identifique las bases de su enfoque educativo, así como el papel del instructor dentro de la comunidad.

Este material se complementa con la publicación *Quiénes somos y qué hacemos en el Conafe. Cuaderno de participantes*, donde encontrarás lecturas, ejercicios, guías de observación, juegos, actividades, etcétera, para facilitar el trabajo conjunto durante la formación. Por su carácter introductorio, puede utilizarse para la inducción al quehacer institucional y como material de consulta permanente para el proyecto Educación Inicial Comunitaria y los programas Preescolar Comunitario, Primaria Comunitaria y Secundaria Comunitaria, sin excluir otras modalidades educativas del Conafe.

Los contenidos que se abordan en estos materiales tienen un carácter obligatorio; es decir, deben cursarse como parte de la formación inicial intensiva.

Estructura de este Manual

La propuesta de trabajo que aquí te hacemos se organiza en dos módulos, los cuales a su vez se dividen en temas. Consulta el mapa curricular que se encuentra después de esta presentación para conocer los objetivos de cada uno de ellos. El tiempo que se requiere para seguir la propuesta de formación de esta guía es de 17 horas, distribuidas en dos días de trabajo.

Evaluación

Debe realizarse de manera continua. Como nuestra propuesta se basa en la observación de indicadores de desempeño docente y estos se alcanzan en diferentes momentos de acuerdo con las cualidades de cada participante, deberás observar los logros y dificultades de cada integrante de tu grupo y registrarlos en tu Diario de campo.

Recuerda que uno de los factores más valiosos en la formación es tu experiencia. Tu trabajo en el aula y con la comunidad son invaluable; por ello es importante que, de acuerdo con los temas, compartas tus experiencias con el grupo.

¡Felicidades por el nuevo reto y recibe una cordial bienvenida!

Mapa curricular del curso de formación

Tema	Objetivo general	Contenidos	Propósitos específicos
I. Iniciamos la formación Duración total: 2 horas y 30 minutos.	Conozca la forma en que se trabajará durante la formación.	1. Introducción al curso de formación.	Comparta sus expectativas e intereses y conozca las temáticas y horarios de la formación.
II. La educación Comunitaria Duración total: 14 horas y 30 minutos.	Identifique que la educación comunitaria y el desarrollo de competencias son la base del enfoque educativo del Conafe y orientan sus programas, modalidades y proyectos.	1.-misión educativa del Conafe. 2. La instructora, el instructora y la comunidad. 3. ¿Qué es la educación comunitaria?	Conozca la labor educativa que realiza el Conafe. Identifique las actitudes que le permitirán mantener una buena relación con la comunidad, y conozca las funciones, derechos y obligaciones del instructor. Reconozca el enfoque de la educación comunitaria como sustento de los programas, modalidades y proyectos del Conafe.

INICIAMOS LA FORMACIÓN

Objetivo general

Que cada participante conozca la forma en que se trabajará durante la formación.

Introducción al curso de formación

Objetivo

Que cada participante comparta sus expectativas e intereses y conozca las temáticas y horarios de la formación.

Duración

1 hora y 15 minutos.

Contenido 1.1

Lo que espero de la formación

Objetivo

Que cada participante exprese sus expectativas e intereses sobre el curso de formación.

Material

Hojas blancas.

Marcadores.

Cinta adhesiva.

Desarrollo

En plenaria, preséntate al grupo y menciona que tú orientarás las actividades durante la formación, así como los apoyos que les brindarás.

Organiza al grupo por parejas y entrégales una hoja y marcadores. Explícales que van a ayudar a un compañero a marcar el contorno de su mano y al mismo tiempo irán comentando los motivos, inquietudes e intereses por los que se encuentran ahí, lo que creen que van aprender y el apoyo que esperan tener durante la formación. Después deberán escribirlo dentro del contorno de la mano que trazaron en la hoja.

En plenaria, pídeles que peguen sus hojas en la pared e invítales a que presenten a su compañero, mencionando los aspectos que comentaron cuando estuvieron trazando el contorno de su mano. Recupera o señala algunos de los comentarios, como por ejemplo: “Voy a aprender cómo dar clases a los niños”, “Estoy aquí por la beca”, entre otros.

La información que recuperes te permitirá conocer las expectativas del grupo y esto te ayudará a motivar a sus integrantes y mediarlos para que logren cumplir con esas expectativas. Además, esta información te servirá para aclarar, centrar o ejemplificar tus comentarios finales sobre sus expectativas e intereses.

Para cerrar, coméntales que los intereses se cumplen a corto o largo plazo (señala algunos ejemplos recuperados de la plenaria) o pueden cambiar por

diversos motivos o situaciones, y que es importante reflexionar sobre ello, ya que así es posible valorar lo que vamos haciendo para lograrlos; además, invítalos para que revisen sus intereses durante el curso de formación.

Contenido 1.2

Contenido de la formación

Objetivo

Que cada participante identifique el contenido del curso de formación.

Material

Paliacates, tiras de papel crepé u otro material que pueda servir para tapar los ojos.

El mapa curricular del curso de formación.

“Las comisiones”, en *Quiénes somos y qué hacemos en el Conafe. Cuaderno de participantes*.

Desarrollo

Invita al grupo a jugar y a que descubran qué es el *proury*. Explica que se trata de formar una cadena, donde cada participante será un eslabón.

Prepara previamente el salón. Déjalo libre de obstáculos para que los participantes no se lastimen. El *proury* es algo parecido a la seguridad, la solidaridad, la amistad, el respeto o lo que se descubre en el acto de darse las manos.

Para jugar, indícales los pasos a seguir:

1. Cúbranse los ojos y caminen en silencio por todo el salón para buscar a la persona que constituya el primer eslabón de la cadena.
2. Para reconocerlo, deben tocar la mano de la persona que tengan cerca y escuchar si les dice la palabra *proury*. Si es así, dejen que les tome de la mano y les guíe sin hablar. Si no les contesta, continúen buscando.
3. Cuando escuchen fuerte la palabra *proury*, todos podrán quitarse la venda.

El primer eslabón de la cadena serás tú. No te vendas los ojos ni menciones nada. Observa las actitudes de miedo e inseguridad que muestra cada participante al caminar y tocar a sus compañeros; inicia la cadena con quienes las manifiesten de manera más marcada. Es necesario que les transmitas confianza; no los llesves demasiado rápido ni los jales, para que mediante este ejercicio descubran lo que significa *proury*.

En plenaria pregúntales: ¿qué sintieron al caminar solos?; ¿qué sintieron cuando les tomaron de la mano?; ¿qué es para ustedes el *proury*?

Si es necesario, recupera algunas situaciones que hayas observado durante la actividad, las cuales pueden ser de miedo e inseguridad, así como de respeto y

colaboración. Esto puede servirte para ejemplificar y hacer reflexionar a los participantes acerca de lo que necesitan para sentir seguridad, acompañamiento o amistad: todo lo que significa *proury*.

Después de escuchar a los integrantes del grupo, reflexiona con ellos acerca de la importancia que tiene sentirse acompañado, seguro y confiado durante el curso de formación, y lo que se requiere para que todos puedan dar el *proury*. Comenta que en la formación es necesario darse las manos desde el inicio e invítales a hacerlo. Menciona que esto es importante para comenzar a conocer lo que van a hacer durante el curso.

Pide que localicen el mapa curricular del curso de formación. Comenta las temáticas que se abordarán en cada módulo, así como los tiempos y objetivos de las mismas. Explica al grupo el horario del curso: la entrada, la salida, las comidas, los recesos, las actividades deportivas y de aseo, etcétera.

Antes de presentar el horario de las actividades, es necesario que se tomen acuerdos con el grupo respecto a los tiempos de receso y comida que tendrán durante el día, las comisiones de aseo de la sede y otros aspectos importantes que se acuerden con el asistente, el coordinador académico o con el jefe de Programas Educativos, de manera previa.

Lee el texto “Las comisiones” con los integrantes del grupo. Invítales a que expresen sus ideas, y a que por equipos inicien la conformación de las comisiones y elaboren un cartel de las comisiones. Menciona que cuando cada participante sea asignado al programa en el que prestará su servicio social, acordará quiénes serán los responsables de cada comisión y cómo la realizarán.

Bloque 1 La educación comunitaria

Objetivo general

Que cada participante identifique que la educación comunitaria y el desarrollo de competencias son la base del enfoque educativo del Conafe y orientan sus programas, modalidades y proyectos.

Tema: 1 La misión educativa del Conafe

Objetivo

Que cada participante conozca la labor educativa que realiza el Conafe.

Duración

4 horas.

Contenido 1.1

Misión y objetivos estratégicos del Conafe

Objetivo

Que cada participante conozca la misión del Conafe y los objetivos estratégicos de su tarea educativa.

Material

“Declaración de la misión” y “Objetivos estratégicos”, en *Quiénes somos y qué hacemos en el Conafe. Cuaderno de participantes*.

Desarrollo

Pide que alguien lea la “Declaración de la misión”. Cuando termine, solicita a los demás participantes que comenten lo que entendieron de la lectura.

Completa sus aportaciones con tu propia experiencia. Diles que para que su servicio social sea exitoso y las personas deseen que el Conafe siga proporcionando educación en la comunidad, es necesario que se relacionen con la población y se comprometan con la labor que realizan.

Pide a otro voluntario que lea los “Objetivos estratégicos”.

Cuando termine, comenta que la forma de trabajo en los programas del Conafe es diferente de otras. Explica que en el sistema del Conafe se busca desarrollar competencias para la vida (aspecto que trabajarán más adelante) y se asimilan los saberes de la comunidad, para que las actividades resulten interesantes y útiles para la vida cotidiana.

Finalmente, comenta al grupo que cada uno de ellos, y quienes trabajamos en la educación comunitaria, somos piezas clave para que la misión del Conafe se cumpla y el servicio educativo que proporcionamos sea de calidad y acorde con las características de las comunidades.

Contenidos 1.2

Conoce los programas del Conafe

Objetivo

Que cada participante conozca las características comunes y particulares de los servicios educativos que proporciona el Consejo.

Material

Hojas de rotafolio y cartulinas de colores.

Tijeras, cinta adhesiva y pegamento blanco.

Marcadores, colores, lápices y cuaderno.

Fotografías que tengan en la Delegación.

Quiénes somos y qué hacemos en el Conafe. Cuaderno de participantes, en particular, el apartado: “Programas, modalidades y proyectos educativos del Conafe”, con sus siguientes subapartados:

- “Fotografías de los programas, modalidades y proyectos educativos”.
- “Descripción de los programas, modalidades y proyectos educativos”.
- “Acciones de fortalecimiento educativo para los programas y modalidades”.
- “Programas de fomento educativo”.
- “Características comunes de los programas, modalidades y proyectos educativos”.
- “La organización del Conafe en las delegaciones estatales”.

Desarrollo

Revisa el cuadro “Programas, modalidades y proyectos educativos” con los participantes, para que tengan un panorama completo de la organización del Conafe. Más adelante verán cada aspecto en detalle.

Niveles		Programas	Modalidades	Proyectos	
				Proyectos educativos	Acciones de fortalecimiento
Básica	Educación inicial			Educación inicial comunitaria	
	Preescolar	Servicio de preescolar	<ul style="list-style-type: none"> • Preescolar Comunitario (PC) • Centros Infantiles Comunitarios (CIC) • Modalidad Educativa Intercultural para Población Infantil Migrante (MEIPIIM) • Modalidad de Atención Educativa a Población Indígena (MAEPI) 	<ul style="list-style-type: none"> • Aula Compartida • KidSmart el Pequeño Explorador 	<ul style="list-style-type: none"> Centros de Educación Comunitaria • Centros de Educación Comunitaria en el Medio Indígena • Tele Educación • Educación y Salud • Museos Comunitarios

Primaria	Servicio de primaria	<ul style="list-style-type: none"> • Primaria Comunitaria • Modalidad Educativa Intercultural para Población Infantil Migrante (MEIPIIM) • Modalidad de Atención Educativa a Población Indígena (MAEPI) 	<ul style="list-style-type: none"> • Aula Compartida • Fortalecimiento Educativo para Becarios de los Albergues Indígenas 	<ul style="list-style-type: none"> • Caravanas Culturales • Radio Comunitaria • Programa de Investigación y Recopilación de Tradiciones Orales Populares • Programa Editorial
Secundaria	Servicio de secundaria	<ul style="list-style-type: none"> • Secundaria Comunitaria • Secundaria Comunitaria Indígena 		
	Fomento educativo	<ul style="list-style-type: none"> • Financiamiento Educativo Rural • Sistema de Estudios a Docentes 		

Nota: La población atendida habita en comunidades rurales mestizas, comunidades indígenas y albergues o campamentos de trabajadores migrantes.

*Clasificación referida en las "Reglas de operación e indicadores de gestión y evaluación de los programas de Educación Comunitaria y Fomento Educativo que opera el Consejo Nacional de Fomento Educativo (Conafe)", publicadas en el *Diario Oficial de la Federación*, México, 28 de febrero de 2007, pp. 8-9.

Previamente prepara el cuadro que acaban de revisar en hojas de rotafolio (cada columna puede estar en una hoja) y pégalo en una de las paredes del aula.

Organiza al grupo en tres equipos y pídeles que vean fotografías de los programas, modalidades y proyectos educativos del Conafe. Indícales que las analicen y que cada integrante del equipo señale a qué programa, modalidad o proyecto corresponden. Invítalas a escuchar las razones que cada cual ofrezca y díles que recorten un juego de las fotografías para que las peguen, según corresponda, en el cuadro grande que colocaron en la pared.

Advierte que no hay respuestas correctas o incorrectas. Hasta este momento se trata de apreciaciones, y todas son válidas.

Lean en grupo el apartado "Programas, modalidades y proyectos educativos del Conafe", y pide a los equipos antes formados que revisen los siguientes subapartados:

- Equipo 1: "Descripción de programas, modalidades y proyectos educativos".
- Equipo 2: "Acciones de fortalecimiento educativo para los programas y modalidades".
- Equipo 3: "Programas de fomento educativo".

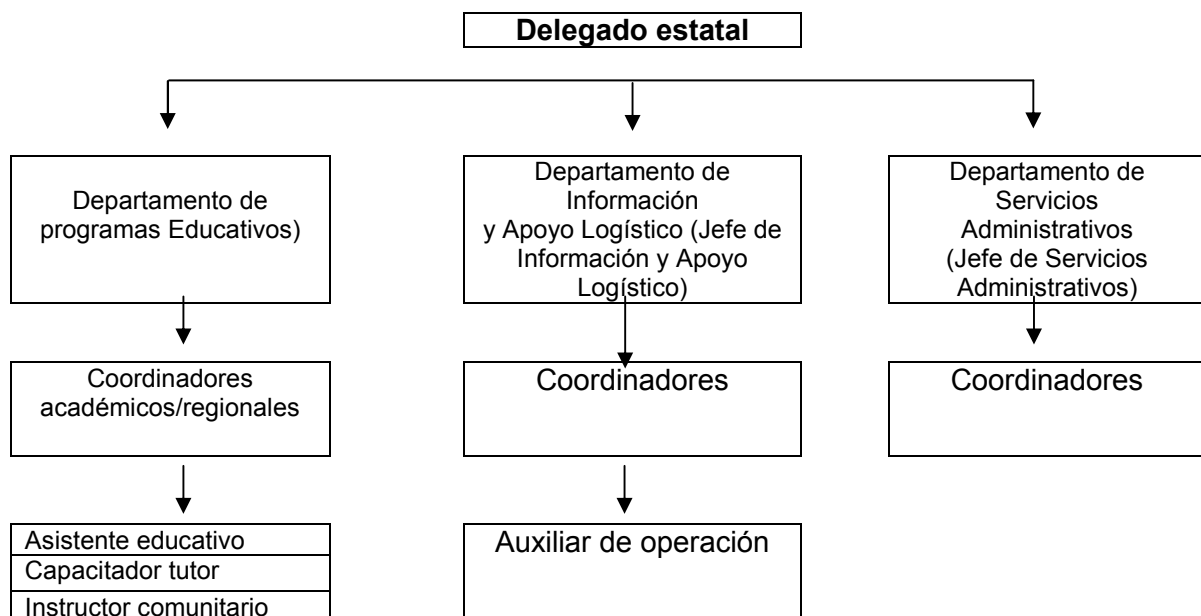
Cada equipo comentará al resto del grupo la lectura que hizo, para que todos conozcan el contenido de cada subapartado.

Esos mismos equipos elaborarán un cuadro sinóptico que contenga el objetivo, las características y los aspectos que distinguen a los programas y proyectos.

Pueden revisar el subapartado “Características comunes de los programas, modalidades y proyectos educativos”. Terminada la lectura, revisarán en plenaria las fotografías que pegaron y realizarán las modificaciones que consideren necesarias de acuerdo con lo leído.

Para concluir, menciona que la Delegación estatal del Conafe se encarga de dar seguimiento a la operación de todos estos programas, y que para trabajar se organiza al menos en tres departamentos. Ten en cuenta que de acuerdo con sus necesidades y recursos, las delegaciones de cada estado pueden ampliar su estructura; aquí te presentamos la básica, por lo que es conveniente que de manera previa consultes al asistente educativo, coordinador académico o jefe de Programas Educativos para que te informen si en tu estado se cumple con esta organización o hay alguna variante.

Elabora el organigrama de tu Delegación en una hoja de rotafolio. La estructura básica de las delegaciones es la siguiente:



Los asistentes educativos, capacitadores tutores e instructores comunitarios no son considerados como parte del personal de la Delegación, puesto que son figuras docentes; sin embargo, se presentan en un recuadro punteado para reconocer que trabajan en coordinación con el Departamento de Programas Educativos a través de los coordinadores académicos y/o regionales.

Explica brevemente la organización de la Delegación. Finalmente, menciona a los participantes cuáles son los departamentos que apoyarán sus funciones a

lo largo del servicio social; puedes apoyarte en la lectura “La organización del Conafe en las delegaciones estatales”.

Contenido 1.3

Los programas del Conafe

Objetivo

Que cada participante identifique el propósito de los programas educativos del Conafe.

Material

Cuaderno.

Lápiz.

“Programas de educación comunitaria: una escuela para la vida”, en *Quiénes somos y qué hacemos en el Conafe. Cuaderno de participantes*.

Desarrollo

Revisen en equipos el texto “Programas de educación comunitaria: una escuela para la vida”, y discutan lo siguiente:

- ¿Qué habilidades, actitudes, conocimientos y valores de los niños se pretende desarrollar con los programas educativos del Conafe?
- ¿Qué son y para qué sirven las competencias para la vida?
- ¿Qué hacen los instructores para favorecer el desarrollo de valores en los niños?

En caso de que los participantes no identifiquen las competencias como un elemento importante de los programas, es necesario que las señalen. Procura que las reconozcan como el propósito común de todos los programas y proyectos del Conafe.

Expongan en plenaria las respuestas a las preguntas y hagan anotaciones sobre cuáles son los programas que pretenden favorecer habilidades, conocimientos, actitudes y capacidades en los niños.

Para concluir, comenta que las habilidades, actitudes, conocimientos y capacidades forman competencias para la vida, y que es necesario que los instructores apoyen a los alumnos para que las adquieran. Del mismo modo, los instructores tienen que desarrollar diversas capacidades y habilidades para enseñar.

Tema 2 El instructor y la comunidad

Objetivo

Que cada participante identifique actitudes que le permitirán mantener una buena relación con la comunidad, y conozca las funciones, derechos y obligaciones del instructor.

Duración

2 horas y 30 minutos.

Contenido 2.1

Relación del instructor con la comunidad

Objetivo

Que cada participante conozca cómo debe ser su relación con la comunidad, para que pueda realizar su labor en las mejores condiciones.

Material

Video *La comunidad*.

“La experiencia de ser instructor”, en *La experiencia de ser instructor*, Conafe (Dialogar y Descubrir), pp. 38-57.

“Tu relación con la comunidad”, en *Quiénes somos y qué hacemos en el Conafe. Cuaderno de participantes*.

Desarrollo

Pide a los participantes que se organicen en dos equipos: A y B. El equipo A sale del aula por un momento² y el B se queda para escuchar la siguiente historia: “Tengo varias semanas en la comunidad y no he podido hacer mi primera asamblea porque los padres dicen que tienen mucho trabajo y no se pueden reunir conmigo. La señora Rosa me ha dado de comer y me ha hospedado, pero ella no tiene hijos en el curso. Esto es injusto, porque la señora Rosa tiene 56 años y vive de lo que sus hijos mayores le dan. Ayer me di cuenta de que ya no me puede apoyar con la alimentación. No sé qué hacer.”

Pide a integrantes del equipo B que se imaginen la situación del instructor que está en la comunidad con la señora Rosa y que platicuen con sus compañeros para que les ayuden a encontrar una solución. Diles que mencionen cómo los hace sentir la situación y qué les gustaría hacer. También pídeles que elijan a cualquier participante del equipo A para que, cuando entre al aula, le cuenten lo que le está pasando en la comunidad.

Antes de entrar, menciona a una parte del equipo A que, cuando entren al aula, un compañero del equipo B se les acercará por separado y les contará una historia. Pide que algunos participantes demuestren incompreensión, fastidio, burla y desinterés, y digan frases como:

- “A mí no me importa.”
- “No te entiendo nada.”
- “No te tengo confianza.”
- “Yo sé que eres una persona conflictiva, por eso no quieren hacer la junta para darte de comer.”
- “No me interesa.”
- “Estás loco.”
- “Yo no voy a hacer nada.”
- “Es tu problema.”

La otra parte del equipo A se comportará de manera distinta: deben escuchar con atención y calidez, mostrar interés en lo que se les cuente, y decir frases como:

- “Lo que me cuentas me parece muy importante, continúa.”
- “Yo te entiendo.”
- “Es necesario hacer algo. Cuenta conmigo.”
- “Confío en lo que me dices.”
- “Comprendo tu preocupación. También me preocupa, podría pasarme a mí.”
- “Creo que podemos encontrar una solución.”
- “Yo sé que eres una persona inteligente, por eso encontrarás la forma de acercarte a las personas de la comunidad.”

Diles que debe parecer una realidad, pues de otro modo, no se entendería el porqué de las actitudes que debe asumir el equipo A.

Después de unos 15 minutos, pídeles que se acomoden en círculo y pregúntales lo siguiente:

- ¿Cómo se sintieron las personas que no fueron escuchadas?
- ¿Sintieron que les faltaban al respeto en algún momento?
- ¿Quiénes se sintieron escuchados?
- ¿Quiénes se pusieron en el lugar del que narra la historia?
- ¿Quiénes se sintieron respetados?
- ¿En qué momento sintieron más confianza para expresarse?

Coméntales que uno de los elementos más importantes para mantener buenas relaciones entre las personas es desarrollar la capacidad de empatía, es decir, la capacidad de ponerse en los zapatos de la otra persona e imaginar cómo es su vida, incluso en situaciones con las que no estamos familiarizados, así como respetar a los demás y prestarles atención sin hacer juicios de valor, estigmatizar o etiquetar sus acciones y pensamientos.

Además, es necesario ser tolerantes, lo que significa reconocer el derecho de todos a expresar sus ideas, aun si son diferentes a las propias. Cuenta al grupo tu experiencia sobre lo que viviste en la comunidad, cómo te sentías los primeros días, qué hiciste para ganarte la confianza de las personas, dónde y cómo vivías, qué comías, qué dificultades se te presentaron y cómo las resolviste.

Cuando terminen, pregúntales si tienen algún comentario. Escúchales y después proyecta el video *La comunidad*. Al concluir, pregúntales:

- ¿Qué les pareció el video?
- ¿Les surgió alguna inquietud? ¿Cuál?
- ¿Cómo creen que debe ser su comportamiento con las personas de la comunidad?
- ¿Qué entienden como comunidad educativa?
- ¿La comunidad se puede convertir en una comunidad de aprendizaje?

Si lo consideras necesario, te sugerimos que invites a los participantes a leer los comentarios de los instructores que están publicados en *la experiencia de ser instructor*, pp. 41-42, 45-46 y 48-47, para ampliar la información del tema.

Comenta que en el video se presenta una situación donde la comunidad ya se encuentra organizada. Pregunta cuál debe ser su actitud al llegar a una comunidad donde la gente aún no esté organizada. Pide que alguien anote en el pizarrón los comentarios de sus compañeros, y retómalos para concluir sobre la importancia de asumir una actitud de respeto y cordialidad con las personas de la comunidad y sus formas de hacer las cosas o de pensar.

Concluyan con la lectura “Tu relación con la comunidad”.

Contenido 2.2

Funciones, derechos y obligaciones del instructor

Objetivo

Que cada participante conozca las funciones, derechos y obligaciones de los instructores dentro del Conafe.

Material

“Funciones del instructor”, “Derechos del instructor” y “Obligaciones del instructor”, en *Quiénes somos y qué hacemos en el Conafe. Cuaderno de participantes*.

Desarrollo

Organiza el grupo en tres equipos para que lean lo siguiente:

- Equipo A: “Funciones del instructor”.
- Equipo B: “Derechos del instructor”.
- Equipo C: “Obligaciones del instructor”.

Pide a los participantes que subrayen los aspectos que consideren más importantes y que deben recordar. Cuando todos los equipos hayan realizado la lectura del apartado correspondiente, pídeles que compartan con el resto de sus compañeros los aspectos que hayan subrayado. Menciona que no se trata de que lean nuevamente todos los apartados. Pregunta si tienen alguna duda y solúciala, si es el caso.

Si no puedes responder a las dudas, pregúntale al asistente educativo o al coordinador académico para que entre los dos den respuesta. En caso de que los asistentes o los coordinadores no se encuentren en ese momento, registra tus dudas en tu Diario de campo y consúltalas posteriormente para informar al grupo.

Tema 3 ¿Qué es la educación comunitaria?

Objetivo

Que cada participante reconozca el enfoque de la educación comunitaria como sustento de los programas, modalidades y proyectos del Conafe.

Duración

8 horas.

Contenido 3.1**Descubriendo la educación comunitaria****Objetivo**

Que cada participante identifique qué es la educación comunitaria y su papel como docente.

Material

Videocasetera y televisor.

Hojas de rotafolio y cartulinas de colores.

Tijeras, cinta adhesiva y pegamento blanco.

Marcadores, colores, lápices y cuaderno.

Revistas y recortes.

“La participación de la comunidad”, en *La experiencia de ser instructor*, Conafe (Dialogar y Descubrir), pp. 23-36.

Video *Educación comunitaria*.

“Guión de observación del video *Educación comunitaria*”, “Definición de la educación comunitaria”, “Características de la educación comunitaria” y “Características de las comunidades”, en *Quiénes somos y qué hacemos en el Conafe. Cuaderno de participantes*.

Recursos didácticos, Conafe (Guías de Orientación y Trabajo, 7).

Desarrollo

Indica a los participantes que observen atentamente el video *Educación comunitaria* y tomen nota de lo que consideren importante.

Si quieren observar el video por más tiempo o en otra ocasión, sin afectar la dinámica de otros grupos, pueden hacerlo. Esto puede resultar útil, ya que cuando se observa un mismo video en diferentes ocasiones, se obtienen cada vez más detalles que permiten tener una idea más completa de su contenido.

Organiza al grupo en equipos de cinco integrantes y pídeles que discutan y contesten las preguntas del “Guión de observación del video *Educación comunitaria*”.

Posteriormente, indícales que elaboren un folleto en el que describan los objetivos de la educación comunitaria y expliquen cómo invitarían a la gente de la comunidad a participar en el logro de esos objetivos. Para ello, conviene que recuperen el concepto de educación comunitaria que elaboraron y las acciones que pueden realizar. Para completar la información del folleto, diles que lean el libro *La experiencia de ser instructor*, así como los siguientes apartados del texto *Quiénes somos y qué hacemos en el Conafe. Cuaderno de participantes*:

- “Definición de la educación comunitaria”.
- “Características de la educación comunitaria”.
- “Características de las comunidades”.

Para elaborar el folleto, pueden utilizar recortes, dibujos, figuras y colores para resaltar ideas. También coméntales que en el libro Recursos didácticos (Guías de Orientación y Trabajo, 7), encontrarán la información sobre cómo realizar un folleto. Invítalos a consultar material de la Biblioteca Comunitaria en particular los siguientes materiales: “Mi lugar favorito. Ficha 59”, en Fichero. Actividades didácticas.

Español. Tercer grado, SEP; “Hacemos carteles y folletos. Ficha 21”, en Fichero. Actividades didácticas.

Español. Cuarto grado, SEP; Español. Cuaderno de trabajo. Nivel III, Conafe (Dialogar y Descubrir).

Pídeles que intercambien los folletos entre equipos para conocer el trabajo de sus compañeros y enriquecer sus puntos de vista. Para concluir, coméntales que las comunidades de aprendizaje se van construyendo a partir de la conformación de la Asociación Promotora de Educación Comunitaria (APEC), con el fin de que todos los niños aprendan, se desarrollen, logren competencias y convivan con respeto.

Señala que lo que hace valiosa a la educación comunitaria es la participación de todas las personas que integran la comunidad y apoyan la labor educativa del instructor, compartiendo sus saberes y estimulando a los alumnos para lograr aprendizajes y competencias nuevas y hacer una escuela para todos.

Contenido 3.2

Juguemos a “La oca comunitaria”

Objetivo

Que cada participante identifique algunas de las actividades que realizará como parte de su labor educativa en las comunidades.

Material

Dados y fichas.

Juego “La oca comunitaria”, en *Quiénes somos y qué hacemos en el Conafe. Cuaderno de participantes*.

Folleto realizado en la actividad anterior.

Informes, memorias y diarios de campo y comunidad que han realizado instructores de ciclos escolares anteriores.

Desarrollo

Divide al grupo en equipos; una vez conformados éstos, deberán dividirse en dos subequipos para jugar a “La oca comunitaria”.

Realiza la integración de los equipos considerando el número de participantes que haya en el grupo.

Da las siguientes indicaciones:

- El juego lo inicia el subequipo que al tirar el dado haya sacado el mayor número de puntos.
- Cada subequipo elige una salida (izquierda o derecha).
- Se alternan los tiros entre los subequipos.

- Se avanza hacia las casillas según el número de puntos obtenidos al tirar el dado.
- De acuerdo con el enunciado de la casilla correspondiente, cada subequipo explica cómo llevar a cabo la acción ahí descrita.
- Si un subequipo cae en las casillas que indican retroceder, sus integrantes comentan qué circunstancias creen que impedirían al instructor realizar dicha acción, y pierde un turno.
- Si lo considera conveniente, el subequipo en espera de turno puede complementar la respuesta de su contrincante.
- Gana el equipo que llegue en primer lugar a la meta con el número exacto.

Una vez concluido el juego, los equipos hacen una lista del tipo de actividades que consideren deben realizar como parte del trabajo comunitario. Pueden utilizar el folleto que elaboraron en la actividad anterior y los informes, memorias, diarios de campo y comunidad que han realizado los instructores de ciclos escolares anteriores.

Finalmente, presenten y comenten en plenaria sus listados para enriquecerlos y hacer conclusiones sobre lo que implica el trabajo comunitario.

Recuérdales que cada comunidad es diferente, por lo que las situaciones pueden variar o incluso no presentarse.

Contenido 3.3

El Diario de campo de la comunidad: una herramienta de la educación comunitaria

Objetivo

Que cada participante identifique la importancia del Diario de campo de la comunidad, como una herramienta de la educación comunitaria que utilizará para desarrollar su labor educativa con calidad.

Material

“Diario de campo de la comunidad” (y sus subapartados), en *Quiénes somos y qué hacemos en el Conafe. Cuaderno de participantes*.

Desarrollo

Comenta a los participantes que durante la actividad van a trabajar con una herramienta fundamental para la educación comunitaria: el Diario de campo.

Pídeles que hagan una lectura individual del texto “Diario de campo de la comunidad” y sus subapartados. Una vez concluida la lectura, invítales a formar parejas para salir del aula y hacer un registro durante 10 minutos, considerando las orientaciones aportadas por la lectura. Deberán registrar en su cuaderno las situaciones que observen en los alrededores: lo que ocurre en una tienda, en un puesto de comida, en el transporte público, en alguna vivienda, en otras aulas.

Es importante que cada pareja decida qué observará (una misma situación) y luego cada miembro lo registre individualmente en su cuaderno.

Al regresar al salón, pide a las parejas que comparen sus registros y respondan a las siguientes preguntas:

- ¿Qué diferencias existen entre los registros?
- ¿Sabían qué observar?
- ¿Qué situaciones fueron de mayor interés y por qué?
- ¿Tenían alguna estrategia para hacer su observación?
- ¿Qué habilidades personales se ponen en juego para observar y registrar lo observado?
- Cuando estén en la comunidad, ¿qué deberán registrar?
- ¿Para qué les va a servir lo que registren en el Diario de campo?

En plenaria, indícales que compartan las experiencias del ejercicio y registren sus conclusiones. Pídeles que recuperen el listado de actividades que hicieron al finalizar el juego “La oca comunitaria” y los registros de esta actividad, para proponer actividades que podrían realizar en una comunidad. Algunas sugerencias podrían ser en los siguientes rubros:

- Trabajo educativo con niños.
- Trabajo educativo con jóvenes.
- Trabajo educativo con personas adultas.
- Participación en eventos de la comunidad como asambleas y festivales, entre otros.
- Organización de actividades con la comunidad.

Pide a los participantes que compartan en plenaria sus propuestas de actividades.

Para concluir, menciona que las actividades pueden variar mucho de una comunidad a otra, de acuerdo con la organización existente y la confianza que se deposite en el instructor. Enfatiza que la educación comunitaria se caracteriza por recuperar las necesidades y características de las comunidades y, por ello, la diversidad en costumbres y cultura determina que en cada lugar se trabajen o consideren distintos elementos para realizar las actividades y formar un proyecto educativo común que beneficie a toda la comunidad.

Comenta que el Diario de campo de la comunidad es una herramienta útil y necesaria para registrar todos los aspectos que acontecen en la comunidad. Al inicio registrarán toda la información relevante que observen en la comunidad y que pueda servir para trabajar con los niños en el aula.

De ser posible, se revisan los diarios de campo que hayan quedado en la comunidad, para no partir de cero. El registro se hará cuando suceda algo nuevo, diferente o poco común, que se relacione con el proyecto educativo que construyan con la comunidad.

Al finalizar la actividad, indícales que a partir de ese día elaborarán un Diario de grupo en el que registrarán lo que consideren relevante de lo que acontezca

dentro del aula de formación. Este diario puede referirse a logros, aprendizajes y dificultades en el proceso de formación e incluir comentarios personales.

Te sugerimos que diariamente una o dos personas lean su Diario de grupo al iniciar las actividades, ya que esto te ayudará recordar lo que vieron el día anterior.

Contenido 3.4

Elaboración del diagnóstico comunitario

Objetivo

Que cada participante clarifique y construya el proceso, los componentes, los formatos y las estrategias o medios para elaborar un diagnóstico comunitario.

Material

Carteles con frases incompletas.

Cinta adhesiva (tipo *masking tape*).

Hojas de rotafolio.

Tres marcadores para cada equipo.

“El diagnóstico comunitario”, en *Quiénes somos y qué hacemos en el Conafe. Cuaderno de participantes*.

Desarrollo

Organiza al grupo en equipos. Posteriormente, muéstrales varios carteles con frases o proposiciones incompletas, que cada equipo deberá complementar. Para ello, es necesario nombrar un coordinador de equipo y un secretario que anotará para cada frase un complemento acordado por los integrantes del equipo. Presenta cada cartel durante dos minutos, para dar oportunidad a que las personas comenten y decidan qué escribir. Puede haber carteles con frases o proposiciones como las siguientes:

- “Diagnóstico es una palabra que he escuchado en...”
- “Diagnóstico es una palabra que uso para referirme a...”
- “Sé que un diagnóstico sirve para...”
- “Pienso que un diagnóstico es un trabajo que...”
- “Estoy convencido de que diagnosticar representa...”
- “Sobre el ‘diagnóstico comunitario’ imagino...”
- “Me gustaría saber acerca del diagnóstico comunitario...”

Resume las nociones del grupo sobre lo que significa un diagnóstico, para acordar una definición clara y útil de “diagnóstico comunitario”.

Organiza al grupo en nuevos equipos para que diseñen un esquema o plan de diagnóstico con base en la definición acordada de “diagnóstico comunitario”. Deben indicar qué aspectos se pueden diagnosticar en una comunidad; las posibles técnicas o herramientas a aplicar; el momento para llevar lo a cabo; los sujetos que participan, y una idea general de cómo sería un documento sencillo y útil que resumiera todo el diagnóstico.

Al concluir, pide a un miembro del equipo que presente al grupo su plan de diagnóstico. Después de las presentaciones, pídeles lo siguiente:

- Elijan el plan que consideren más sencillo, claro, breve y útil, y argumenten las razones de su elección.
- Lean el texto “El diagnóstico comunitario”, en el libro *Quiénes somos y qué hacemos en el Conafe. Cuaderno de participantes*.
- Examinen la propuesta mediante una “lluvia de ideas”, contrastándola con la elegida en la actividad anterior.
- Adapten la propuesta con flexibilidad de acuerdo con cada contexto comunitario, pues lo importante no es uniformar sino elaborar un diagnóstico útil para cada caso.
- Completen las siguientes frases, para valorar los aprendizajes obtenidos:
- A partir de lo que sabía al principio del tema hasta su conclusión:

Pienso que aprendí _____

Creo que me quedó claro _____

Siento que me faltaría más claridad y seguridad en el manejo de _____

En resumen, me di cuenta que el diagnóstico comunitario sirve para _____

- Pienso que estoy preparado para realizar un diagnóstico (elige sólo un inciso):
- a) Excelente.
- b) Muy bueno.
- c) Bueno.
- d) Regular.
- e) Deficiente.

Solicita a cinco participantes que comenten sus respuestas a todo el grupo; si hay dudas o se requiere mayor información, proporciona las orientaciones pertinentes. También es el momento para hacer un reconocimiento al grupo y alentarlos en la elaboración de excelentes diagnósticos.

